



## Вирус, ризик и ширење

- ВИСОКО ПАТОГЕНИ СОЈ
- ПРИЈЕМЧИВ ЗА ПТИЦЕ И ЖИВИНУ
- Проузрокује економске губитке
- Шири се директним или индиректним контактом домаће живине са дивљим и воденим птицама
- Ширење са јата на јато одвија се сеобом инфицираних птица, преко контаминираних обуће, одеће и опреме
- До инфекције долази директним уласком вируса у коњунктиву, нос и душник

## Клинички знаци болести

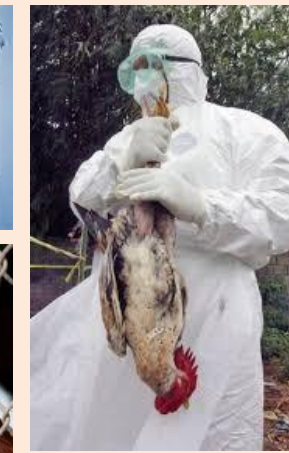
- Могу бити променљиви и зависе од врсте, старости, и секундарних болести
- Изненадна висока смртност у јату
- Респираторни симптоми (кијање, дахтање, кашљање)
- Излучевине из очију, носа или уста
- Едем лица и цијаноза кресте и подбрадњака
- Дијареја
- Крварење коже на ногама, грудима
- Смањена носивост јаја
- Искривљен врат, крила или ногу парализа крила или ногу

## Извори и путеви инфекције

- Измет
- Заражена средина/водена површина
- Контаминирана опрема/возила
- Јаја и месо
- Излучевине
- Лешеви / живе заражене јединке
- Штеточине (инсекти, глодари, мачке итд.)
- Крв
- Заражена одећа/обућа

## Поступци у случају сумње

- Деконтаминирати раднике, одећу, обућу и опрему у живинарнику
- Одмах обавестити ветеринара или ветеринарског инспектора
- Напустити живинарник
- Не посећивати друге фарме са живином и птицама
- Не премештати, продавати, нити јести месо и јаја од живине са фарме
- Водити евиденцију о болесним и мртвим јединкама



## ЗАШТИТА

- Прање руку / добра хигијена
- Лична заштитна опрема / наменска одећа
- Дезинфекција возила и опреме
- Затварање птица / избегавање атрактанта (супстанце које привлаче птице)
- Ограничење кретања на газдинство и са њега
- Депопулација живине
- Здравствена заштита
- Прописно уклањање лешева
- Сузбијање штеточина
- Избегавање заражене средине/контакт са лешевима

## Основни принципи биосигурности

- Практиковање система производње „све напоље, све унутра”;
- Рад од здравих ка болесним, од младих ка старијим јединкама;
- Обезбеђивање оптималних услова, температуре, хране, воде и простора;
- Превентива и здравствена заштита;
- Држање различитих категорија и врста живине одвојено;
- Одстрањивање угинулих јединки најмање 2 пута дневно;
- Изолација болесних јединки;
- Врата од живинарника треба да буду затворена и по потреби закључана;
- Ваздух из једног објекта не треба да иде у други;
- Радници на фарми не би требало да држе и узгајају живину на свом газдинству;
- Не набављати живину непознатог здравственог стања или са подручја на којем је постављена сумња или потврђена болест птичјег грипа;
- Новонабављену живину оставити у карантину (изолацији) две недеље;
- Прикупљање и сортирање јаја вршити у пластичној, а не у картонској амбалажи. Картонску амбалажу за јаја не враћати са пијаце;
- Продају живине и јаја вршити изван производних објеката;
- Фарма мора да буде ограђена.

- Држање живине у објектима у којима је живина заштићена од контакта са преносиоцима болести – друге живине, дивљих птица и животиња, људи, контаминираних хране и воде;
- Контрола кретања, уласка и изласка људи, животиња, опреме и возила;
- Недозвољавање приступа фарми неовлашћеним особама;
- Одређивање обавезног паркирања изван производних објеката возилима која се не користе за рад на фарми;
- Рад од здравих ка болесним, од младих ка старим птицама;
- Недозвољавање приступа фарми трговцима живином;
- На фарми не сме бити стајаће воде;
- Редовно чишћење, прање и дезинфекција објеката, опреме, возила и људи;
- Коришћење посебних радних одела и обуће за раднике за сваки производни објекат;
- Постављање дез-баријера на уласку у производне јединице;
- Чишћење, прање и дезинфекција празних живинарника и кавеза између јата;
- Програм контроле глодара и штеточина.

### УКОЛИКО СЕ БОЛЕСТ ПОЈАВИ НА НА ГАЗДИНСТВУ ...

Министарство проглашава газдинство зараженим и одређује границе зараженог и угроженог подручја и налаже мере решењем:

- 1) лишавање живота живине и птица на лицу места, на хуман начин и без одлагања;
- 2) нешкодљиво уништавање лешева и јаја живине и птица;
- 3) привремена забрана изношења и промета живине, птица, меса, јаја, сировина и отпадака живинског порекла;
- 4) уништавање или подвргавање третману, који ће уништити узрочнике болести, свих потенцијално контаминираних супстанци или отпада као што је животињска храна, стајско ђубриво, осока, простирка и друге материје;
- 5) уништавање меса и јаја, добијених од живине и птица које потичу са зараженог газдинства, у периоду између уношења узрочника на газдинство и почетка предузимања наређених мера;
- 6) појачани здравствени надзор, лабораторијско дијагностичко испитивање и стављање под надзор живина и птица, које су излежене из приплодних јаја, пореклом са зараженог газдинства, у периоду између уношења узрочника на газдинство и почетка предузимања наређених мера;
- 7) забрана поновног насељавања живине и птица на газдинство, најмање 21 дан после спровођења завршне дезинфекције.